

# Правила борьбы с коронавирусом

## ПРАВИЛО 1. ЧАСТО МОЙТЕ РУКИ С МЫЛОМ

Чистите и дезинфицируйте поверхности, используя бытовые моющие средства.

Гигиена рук - это важная мера профилактики распространения гриппа и коронавирусной инфекции. Мытье с мылом удаляет вирусы. Если нет возможности помыть руки с мылом, пользуйтесь спиртсодержащими или дезинфицирующими салфетками.

Чистка и регулярная дезинфекция поверхностей (столов, дверных ручек, стульев, гаджетов и др.) удаляет вирусы.

## ПРАВИЛО 2. СОБЛЮДАЙТЕ РАССТОЯНИЕ И ЭТИКЕТ

Вирусы передаются от больного человека к здоровому воздушно - капельным путем (при чихании, кашле), поэтому необходимо соблюдать расстояние не менее 1 метра от больных.

Избегайте трогать руками глаза, нос или рот. Вирус гриппа и коронавирус распространяются этими путями.

Надевайте маску или используйте другие подручные средства защиты, чтобы уменьшить риск заболевания.

При кашле, чихании следует прикрывать рот и нос одноразовыми салфетками, которые после использования нужно выбрасывать.

Избегая излишние поездки и посещения многолюдных мест, можно уменьшить риск заболевания.

### ПРАВИЛО 3. ВЕДИТЕ ЗДОРОВЫЙ ОБРАЗ ЖИЗНИ

Здоровый образ жизни повышает сопротивляемость организма к инфекции. Соблюдайте здоровый режим, включая полноценный сон, потребление пищевых продуктов богатых белками, витаминами и минеральными веществами, физическую активность.

### ПРАВИЛО 4. ЗАЩИЩАЙТЕ ОРГАНЫ ДЫХАНИЯ С ПОМОЩЬЮ МЕДИЦИНСКОЙ МАСКИ

Среди прочих средств профилактики особое место занимает ношение масок, благодаря которым ограничивается распространение вируса. Медицинские маски для защиты органов дыхания используют:

- при посещении мест массового скопления людей, поездках в общественном транспорте в период роста заболеваемости острыми респираторными вирусными инфекциями;
- при уходе за больными острыми респираторными вирусными инфекциями;
- при общении с лицами с признаками острой респираторной вирусной инфекции;
- при рисках инфицирования другими инфекциями, передающимися воздушно-капельным путем.

ПРАВИЛО 5. Будьте осторожны при взаимодействии с животными и потреблении пищи

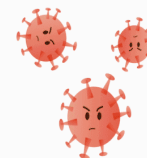
- При посещении рынков в районах, где на данный момент регистрируются случаи нового коронавируса, избегайте прямого

незащищенного контакта с живыми животными и с поверхностями, которые вступали в контакт с животными;

- потребления сырой или недостаточно хорошо приготовленной продукции животного происхождения следует избегать. Нужно с осторожностью обращаться с сырым мясом, молоком или органами животных, чтобы избежать перекрестной контаминации с неприготовленными продуктами в соответствии с надлежащей практикой обеспечения безопасности пищевых продуктов.

## КАК ПРАВИЛЬНО НОСИТЬ МАСКУ?

### НАДЕНЬТЕ МАСКУ- ЗАЩИТИТЕ СЕБЯ ОТ КОРОНАВИРУСА 2019-nCoV!



#### КОГДА

- При контактах с людьми, имеющих симптомы ОРВИ (пихорадка, насморк, кашель, чихание, заложенность носа)
- Находясь в людных местах или транспорте
- При контактах с людьми, если у вас есть симптомы ОРВИ

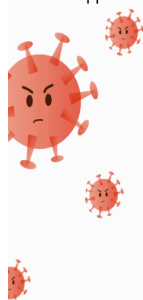
Правильно надетая маска плотно прилегает к лицу, закрывает рот, нос и подбородок. Вшитое крепление маски плотно прижато к спинке носа. Складки маски расправлены.

#### ВАЖНО

- Меняйте маску на новую каждые 2-3 часа или чаще
- Выбрасывайте маску в урну сразу после использования
- После прикосновения к использованной маске тщательно вымойте руки с мылом
- Не носите маску на безлюдных открытых пространствах. Это не целесообразно.

#### НЕЛЬЗЯ

- повторно использовать маску



ТОЛЬКО В СОЧЕТАНИИ С ТЩАТЕЛЬНОЙ ГИГИЕНОЙ РУК И КАРАНТИННЫМИ МЕРАМИ, ИСПОЛЬЗОВАНИЕ МАСКИ БУДЕТ МАКСИМАЛЬНО ЭФФЕКТИВНО ДЛЯ ПРЕДОТВРАЩЕНИЯ ЗАРАЖЕНИЯ И РАСПРОСТРАНЕНИЯ КОРОНАВИРУСА 2019- nCoV



Маски могут иметь разную конструкцию. Они могут быть одноразовыми или могут применяться многократно. Есть маски, которые служат 2, 4, 6 часов. Стоимость этих масок различная, из-за различной пропитки. Но нельзя все время носить одну и ту же маску, тем самым вы можете инфицировать дважды сами себя. Какой стороной внутрь носить медицинскую маску - непринципиально.

Чтобы обезопасить себя от заражения, крайне важно правильно ее носить:

- маска должна тщательно закрепляться, плотно закрывать рот и нос, не оставляя зазоров;

- старайтесь не касаться поверхностей маски при ее снятии, если вы ее коснулись, тщательно вымойте руки с мылом или спиртовым средством;
- влажную или отсыревшую маску следует сменить на новую, сухую;
- не используйте вторично одноразовую маску;
- использованную одноразовую маску следует немедленно выбросить в отходы.

При уходе за больным, после окончания контакта с заболевшим, маску следует немедленно снять. После снятия маски необходимо незамедлительно и тщательно вымыть руки.

Маска уместна, если вы находитесь в месте массового скопления людей, в общественном транспорте, а также при уходе за больным, но она нецелесообразна на открытом воздухе.

Во время пребывания на улице полезно дышать свежим воздухом и маску надевать не стоит.

Вместе с тем, медики напоминают, что эта одиночная мера не обеспечивает полной защиты от заболевания. Кроме ношения маски необходимо соблюдать другие профилактические меры.

## ПРАВИЛО 5. ЧТО ДЕЛАТЬ В СЛУЧАЕ ЗАБОЛЕВАНИЯ ГРИППОМ, КОРОНАВИРУСНОЙ ИНФЕКЦИЕЙ?

- Оставайтесь дома и срочно обращайтесь к врачу.
- Следуйте предписаниям врача, соблюдайте постельный режим и пейте как можно больше жидкости.

## КАКОВЫ СИМПТОМЫ ГРИППА/КОРОНАВИРУСНОЙ ИНФЕКЦИИ?

1. Высокая температура тела.
2. Озноб.
3. Головная боль.
4. Слабость.
5. Заложенность носа.
6. Кашель.
7. Затрудненное дыхание.
8. Боли в мышцах.
9. Конъюнктивит.

В некоторых случаях могут быть симптомы желудочно-кишечных расстройств:

- тошнота,
- рвота,
- диарея.

#### КАКОВЫ ОСЛОЖНЕНИЯ?

Среди осложнений лидирует вирусная пневмония. Ухудшение состояния при вирусной пневмонии идёт быстрыми темпами, и у многих пациентов уже в течение 24 часов развивается дыхательная недостаточность, требующая немедленной респираторной поддержки с механической вентиляцией лёгких. Быстро начатое лечение способствует облегчению степени тяжести болезни.

#### ЧТО ДЕЛАТЬ, ЕСЛИ В СЕМЬЕ КТО-ТО ЗАБОЛЕЛ ГРИППОМ/ КОРОНАВИРУСНОЙ ИНФЕКЦИЕЙ?

- Вызовите врача.
- Выделите больному отдельную комнату в доме.
- Если это невозможно, соблюдайте расстояние не менее 1 метра от больного.

- Ограничьте до минимума контакт между больным и близкими, особенно детьми, пожилыми людьми и лицами, страдающими хроническими заболеваниями.
- Часто проветривайте помещение.
- Сохраняйте чистоту, как можно чаще мойте и дезинфицируйте поверхности бытовыми моющими средствами.
- Часто мойте руки с мылом.
- Ухаживая за больным, прикрывайте рот и нос маской или другими защитными средствами (платком, шарфом и др.).
- Ухаживать за больным должен только один член семьи.

## ЧТО НУЖНО ЗНАТЬ О КОРОНАВИРУСЕ

**КОРОНАВИРУС - это возбудитель ОРВИ, при котором отмечается выраженная интоксикация организма и проблемы с дыхательной и пищеварительной системами**

**ВИРУС ПЕРЕДАЕТСЯ**

- воздушно-капельным путем;
- воздушно-пылевым;
- контактным путём

**ИНКУБАЦИОННЫЙ ПЕРИОД**

длится от 2 до 14 дней чаще 2-7 суток



**СИМПТОМЫ**

- повышение температуры, озноб;
- кашель, одышка;
- ощущение тяжести в грудной клетке;
- заложенность носа, чихание;
- головная боль, ломота в конечностях;
- повышенная утомляемость, слабость
- бледность кожи

**ВАЖНО**

Вернувшимся с территории, где зарегистрированы случаи коронавирусной инфекции, необходимо позвонить в поликлинику по месту жительства.

**ПРОФИЛАКТИКА КОРОНАВИРУСА**  
меры предосторожности



Носить медицинскую маску  
*Менять ее каждые два часа*



Часто мыть руки с мылом, проветривать помещение



Есть термически обработанную пищу



Избегать близкого контакта с людьми, у которых имеются симптомы заболевания



Избегать места большого скопления людей



Не трогать лицо руками



Отказаться от поездок за пределы РФ

**! При любом недомогании срочно обратитесь в поликлинику по месту жительства !  
НЕ ЗАНИМАЙТЕСЬ САМОЛЕЧЕНИЕМ**

**Горячая линия**

Единый консультационный Центр Роспотребнадзора: <b>8-800-555-49-43</b> <i>(круглосуточно)</i>	Центр медицины катастроф Саратовской области: <b>8 (8452) 79-93-12; 79-93-13</b> <i>(круглосуточно)</i>	Саратовский областной центр медицинской профилактики <b>8 (8452) 41-13-37</b> <i>(в рабочее время)</i>
-----------------------------------------------------------------------------------------------------	---------------------------------------------------------------------------------------------------------------	--------------------------------------------------------------------------------------------------------------


**МИНИСТЕРСТВО ЗДРАВООХРАНЕНИЯ САРАТОВСКОЙ ОБЛАСТИ**  
**САРАТОВСКИЙ ОБЛАСТНОЙ ЦЕНТР МЕДИЦИНСКОЙ ПРОФИЛАКТИКИ**

**КОРОНАВИРУС: КАК ЗАЩИТИТЬ РЕБЕНКА?****✓ ОБУЧИТЕ ЛИЧНОЙ ГИГИЕНЕ**

Научите ребенка правильно закрывать рот и нос во время кашля или чихания. Объясните, как нужно правильно мыть руки и лицо. Обеспечьте ребенка марлевыми повязками

**✓ ПРОВЕРЯЙТЕ МЫТЬЕ РУК**

Следите, чтобы дети мыли руки с мылом или антисептиком **регулярно**: после каждого выхода на улицу, посещения общественных пространств и даже после кашля или чихания

**✓ ОТЛОЖИТЕ ПУТЕШЕСТВИЯ**

ВОЗ рекомендует воздерживаться не только от заграничных поездок, но и от любых.

**✓ БОЛЕЙТЕ ДОМА**

При первых **даже слабых** признаках болезни (кашель, насморк, температура) оставляйте ребенка дома. Так выше шанс перенести болезнь в легкой форме и не допустить распространения вируса



# COVID-19

## ПРАВИЛА ПРОФИЛАКТИКИ НОВОЙ КОРОНАВИРУСНОЙ ИНФЕКЦИИ

## ЗАЩИТИ СЕБЯ

РОСПОТРЕБНАДЗОР

ЕДИНЬИЙ КОНСУЛЬТАЦИОННЫЙ ЦЕНТР  
РОСПОТРЕБНАДЗОРА 8-800-555-49-43



**З**акрывайте рот и нос при чихании и кашле



**А**нтисептиками и мылом с водой обрабатывайте руки и поверхности



**Щ**еки, рот и нос закрывайте медицинской маской



**И**збегайте людных мест и контактов с больными людьми



**Т**олько врач может поставить диагноз – вызовите врача, если заболели



**И**спользуйте индивидуальные средства личной гигиены

# COVID-19

## РЕКОМЕНДАЦИИ ПО ПРОФИЛАКТИКЕ НОВОЙ КОРОНАВИРУСНОЙ ИНФЕКЦИИ

## КОМУ 60 И БОЛЕЕ ЛЕТ

РОСПОТРЕБНАДЗОР

ЕДИНЬИЙ КОНСУЛЬТАЦИОННЫЙ ЦЕНТР  
РОСПОТРЕБНАДЗОРА 8-800-555-49-43



Инфекция передается от больного человека к здоровому при близких контактах



Когда больной человек чихает или кашляет рядом с вами, капли слизи изо рта и носа больного попадают в воздух, которым вы дышите, на предметы и поверхности, к которым вы прикасаетесь



Люди старше 60 лет в группе высокого риска у них возможны опасные осложнения коронавирусной инфекции, в том числе вирусная пневмония



Реже посещайте общественные места (магазины, аптеки, мфц, банки)



Избегайте необязательных поездок в общественном транспорте, особенно в часы пик



Часто мойте руки с мылом (после кашля, чихания, возвращения с улицы, после контактов с упаковками из магазинов, перед приготовлением пищи)



Не трогайте немытыми руками лицо, рот, нос и глаза – так вирус может попасть в ваш организм



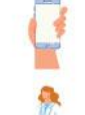
При кашле и чихании прикрывайте рот и нос одноразовой бумажной салфеткой, и выбрасывайте её сразу после использования



Протирайте влажными антисептическими салфетками предметы, которые были с вами в общественных местах и в транспорте (сумки, телефоны, книги и др.)



Попросите близких или сотрудников социальной службы помочь с оплатой коммунальных услуг, приобретением товаров дистанционно



В случае любого недомогания не ходите в поликлинику, а вызывайте врача на дом



Если у вас признаки простуды, а ваши близкие выезжали за рубеж в последние 2 недели, обязательно скажите об этом врачу, он назначит анализ на новую коронавирусную инфекцию



Если ваши близкие вернулись из-за границы и у них появились признаки простуды – ограничьте с ними контакты, требуйте их обращения за медицинской помощью

**БЕРЕГИТЕ СЕБЯ И БУДЬТЕ ЗДОРОВЫ!**

## ОБ ОСНОВНЫХ ПРИНЦИПАХ КАРАНТИНА В ДОМАШНИХ УСЛОВИЯХ



Для того чтобы COVID-19 не распространялся дальше, гражданам, у которых был контакт с больными или тем, кто вернулся из путешествия или был в командировке, необходимо сообщить о своем возвращении в штаб по борьбе с коронавирусной инфекцией вашего региона и соблюдать карантин у себя дома 14 дней.

### ЧТО ЭТО ЗНАЧИТ?



- Не выходить из дома весь период карантина, даже для того что бы получить посылку, купить продукты или выбросить мусор;
- по возможности находится в отдельной комнате;
- пользоваться отдельной посудой, индивидуальными средствами гигиены, бельем и полотенцами;
- приобретать продукты и необходимые товары домашнего обихода дистанционно онлайн или с помощью волонтеров;
- исключить контакты с членами своей семьи или другими лицами;
- использовать средства индивидуальной защиты и дезинфицирующие средства (маска, спиртовые салфетки).

### ПОЧЕМУ ИМЕННО 14 ДНЕЙ?

Две недели карантина по продолжительности соответствуют инкубационному периоду коронавирусной инфекции – времени, когда болезнь может проявить первые симптомы.

### ЧТО ОБЯЗАТЕЛЬНО НУЖНО ДЕЛАТЬ ВО ВРЕМЯ КАРАНТИНА?



- мыть руки водой с мылом или обрабатывать кожными антисептиками - перед приемом пищи, перед контактом со слизистыми оболочками глаз, рта, носа, после посещения туалета;
- регулярно проветривать помещение и проводить влажную уборку с применением средств бытовой химии с моющим или моюще-дезинфицирующим эффектом.

### ЧТО ДЕЛАТЬ С МУСОРОМ?

Бытовой мусор нужно упаковать в двойные прочные мусорные пакеты, плотно закрыть и выставить за пределы квартиры. Утилизировать этот мусор можно попросить друзей, знакомых или волонтеров.

**COVID-19****ОСНОВНЫЕ РАЗЛИЧИЯ  
МЕЖДУ СИМПТОМАМИ  
КОРОНАВИРУСА COVID-19,  
ПРОСТУДНЫХ ЗАБОЛЕВАНИЙ И ГРИППА**

РОСПОТРЕБНАДЗОР

ЕДИНЫЙ КОНСУЛЬТАЦИОННЫЙ ЦЕНТР  
РОСПОТРЕБНАДЗОРА 8-800-555-49-43

<b>СИМПТОМЫ</b>	<b>КОРОНАВИРУС</b>	<b>ПРОСТУДНЫЕ ЗАБОЛЕВАНИЯ</b>	<b>ГРИПП</b>
Повышенная температура	<b>часто</b>	редко	<b>часто</b>
Усталость	иногда	иногда	<b>часто</b>
Кашель	<b>часто (сухой)</b>	незначительный	<b>часто (сухой)</b>
Чихание	нет	<b>часто</b>	нет
Боль в суставах	иногда	<b>часто</b>	<b>часто</b>
Насморк	редко	<b>часто</b>	иногда
Боль в горле	иногда	<b>часто</b>	иногда
Диарея	редко	нет	иногда (у детей)
Головная боль	иногда	редко	<b>часто</b>
Одышка	иногда	нет	нет



Всемирная организация  
здравоохранения

## Вирус 2019-nCoV: как справиться со стрессом



Если вы испытываете чувство грусти, стресса, замешательства, страха или досады в кризисной ситуации - это нормально.

Вам может стать легче от доверительного общения. Поговорите с друзьями или членами вашей семьи.

Если вам приходится оставаться дома, не забывайте о здоровом образе жизни: правильном питании, режиме сна, физических упражнениях и общении с близкими дома, либо по электронной почте или телефону с родственниками и друзьями.



Не курите и не употребляйте алкоголь или другие психоактивные вещества, чтобы подавить свои эмоции.

Если они слишком сильны, обратитесь за медицинской или психологической помощью. Заранее подготовьте план, куда и каким образом вы будете обращаться.

Будьте информированы. Ознакомьтесь с информацией, которая поможет вам лучше определить риски и принять разумные меры предосторожности. Пользуйтесь компетентными источниками проверенной информации, например веб-сайтом ВОЗ или местного органа общественного здравоохранения.



Если вас или членов вашей семьи беспокоят и тревожат репортажи в СМИ, уделяйте меньше времени их просмотру или прослушиванию.

Обратитесь к своему прошлому опыту преодоления трудных жизненных ситуаций: возможно, некоторые навыки помогут вам совладать с эмоциями в нынешней обстановке вспышки инфекции.



**КОРОНАВИРУС: КАК ЗАЩИТИТЬ РЕБЕНКА?****✓ ОБУЧИТЕ ЛИЧНОЙ ГИГИЕНЕ**

Научите ребенка правильно закрывать рот и нос во время кашля или чихания. Объясните, как нужно правильно мыть руки и лицо. Обеспечьте ребенка марлевыми повязками

**✓ ПРОВЕРЯЙТЕ МЫТЬЕ РУК**

Следите, чтобы дети мыли руки с мылом или антисептиком **регулярно**: после каждого выхода на улицу, посещения общественных пространств и даже после кашля или чихания

**✓ ОТЛОЖИТЕ ПУТЕШЕСТВИЯ**

ВОЗ рекомендует воздерживаться не только от заграничных поездок, но и от любых.

**✓ БОЛЕЙТЕ ДОМА**

При первых **даже слабых** признаках болезни (кашель, насморк, температура) оставляйте ребенка дома. Так выше шанс перенести болезнь в легкой форме и не допустить распространения вируса